



**MİLLÎ SAVUNMA BAKANLIĞI VE KUVVET  
KOMUTANLIKLARINA  
2016 YILI  
MEMUR ALIMLARI  
BAŞVURU KILAVUZU**

**Başvuru Tarihleri**

**30 Aralık 2016-06 Şubat 2017**

**İLETİŞİM BİLGİLERİ**

**Danışma Adresi**

**:**

**MSB Personel Temin Daire Başkanlığı  
CEBECİ/ANKARA Posta Kodu:06620**

**İrtibat Telefonu**

**:**

**(0312) 562 11 11 (2345-2353-2354)**

**Genel Ağ (İnternet) Adresi**

**:**

**[www.msb.gov.tr](http://www.msb.gov.tr)**

## İÇİNDEKİLER

SIRA NO	BAŞLIK	SAYFA NO
1.	DEVLET MEMURU HAKKINDA BİLGİ	3
2.	GENEL HUSUSLAR	4
3.	BAŞVURU	
	a. Kimler Başvurabilir?	4
	b. Başvuru Koşulları	5
	c. Başvuru Nasıl ve Ne Zaman Yapılır?	5
	ç. Başvurunuz Hangi Durumlarda Geçersiz Sayılır?	6
	d. Ön Başvuru Sonuçları Ne Zaman ve Nerede Yayımlanmaktadır?	6
4.	SEÇİM AŞAMALARI	
	a. Sınavlar Nelerdir ve Kimler Çağrılacaktır?	6
	b. Sınavlar Ne Zaman ve Nerede Yapılacaktır?	7
	c. Sınavlara Gelirken Yanınızda Neler Getireceksiniz?	7
	ç. Sınavlar Nasıl Uygulanacaktır?	8
	d. Değerlendirme Nasıl Yapılacaktır?	8
	e. Sonuçların Duyurulması ve Sağlık Muayene İşlemleri Nasıl Yapılacaktır?	9
	f. Aday Bilgilendirme Nasıl Yapılacaktır?	9
5.	BAŞVURU FORMU DOLDURMA TALİMATI	9
6.	TABLolar	
	TABLO-1 FAALİYET TAKVİMİ	12
	TABLO-2 KONTENJAN	13
	TABLO-3 NİTELİK KODLARI VE AÇIKLAMALAR	18

## 1. DEVLET MEMURLUĐU HAKKINDA BİLGİ

### Deęerli adaylar;

Millî Savunma Bakanlıđı ve Kuvvet Komutanlıklarında memur olarak istihdam edilmek üzere, **TABLO-1**'de belirtilen faaliyet takvimine uygun olarak, **TABLO-2**'de yer alan niteliklerde devlet memuru kadrolarına, "657 sayılı Devlet Memurları Kanunu" ile "Millî Savunma Bakanlıđı, Genelkurmay Başkanlıđı ve Kuvvet Komutanlıklarında İlk Defa Devlet Memurluđuna Atanacaklar İçin Yapılacak Sınavlar Hakkında Yönetmelik" esaslarına göre personel seçimi yapılacaktır.

Kılavuzun ilgili bölümlerinde, kimlerin başvuru yapabilecekleri, başvuruların nasıl ve ne zaman yapılacağı, seçim aşamaları ve değerlendirme faaliyetleri ile devlet memurluđuna ilişkin genel bilgilere yer verilmiştir. Millî Savunma Bakanlıđı ve Kuvvet Komutanlıklarında devlet memuru olarak görev almak istiyorsanız, başvuru kılavuzunu dikkatli bir şekilde okuyarak başvuruda bulunabilirsiniz.

### a. Devlet memuru olma süreci;

Temin süreci ön başvuru, başvuru, kayıt kabul, uygulamalı sınav (**TABLO-2**'de hangi unvanlar için yapılacağı belirtilmiştir.) **mülakat sınavı**, sağlık raporu işlemleri ve güvenlik soruşturması aşamalarından oluşmaktadır.

İşlemleri olumlu olarak tamamlanan adayların dosyaları, atamaları yapılmak üzere Millî Savunma Bakanlıđı ve Kuvvet Komutanlıklarına gönderilir. Adayın ataması yapılmak üzere tebligatı gönderilir. Atama tebligatı tarihinden itibaren belirtilen tarihte adayın atandırıldığı görev yerine katılması zorunludur.

On beş gün içerisinde görev yerine katılmayan adayların atama tebligatı iptal edilir.

Sürecin herhangi bir aşamasında işlemleri iptal edilen, feragat eden vb. adayların yerine aynı esaslarda yedek listeden aday planlaması yapılır.

### b. Özlük hakları;

Memurlar 657 sayılı Devlet Memurları Kanunu'na tabidir. Bunun yanı sıra TSK bünyesinde görev yapmaları nedeniyle; 211 sayılı TSK İç Hizmet Kanunu ve Yönetmeliđi vb. mevzuatta belirtilen hak ve yükümlülöklere tabidir.

Memurlara, 657 sayılı Devlet Memurları Kanunu kapsamında yıllık izin ve mazeret izni verilir.

Memurlar ve kanunen bakmakla yükümlü oldukları aile fertlerinin tüm sağlık işlemleri hakkında 657 sayılı Devlet Memurları Kanunu hükümleri uygulanır.

Memurlara, göreve başlamış olmak kaydıyla 657 sayılı Devlet Memuru Kanunu'nda belirtilen tablo üzerinden aylık ödenir.

Memurlar mevcut hükümler dâhilinde, Millî Savunma Bakanlıđına ait konutlardan istifade edebilirler.

## 2. GENEL HUSUSLAR

a. Millî Savunma Bakanlığı ve Kuvvet Komutanlıklarının merkez ve bağlı taşra teşkilatı ihtiyacı için "Millî Savunma Bakanlığı, Genelkurmay Başkanlığı ve Kuvvet Komutanlıklarında İlk Defa Devlet Memurluğuna Atanacaklar İçin Yapılacak Sınavlar Hakkında Yönetmelik" hükümleri doğrultusunda 657 sayılı Devlet Memurları Kanunu'na tabi açıktan atama yoluyla memur temini yapılacaktır.

b. Ön başvuru, başvuru, kayıt-kabul ve sınavlar **TABLO-1**'deki faaliyet takvimine uygun olarak icra edilecektir. Başvuru koşullarını sağlayan adayların ön başvurularını **30 Aralık 2016 – 06 Şubat 2017** tarihleri arasında [www.msb.gov.tr](http://www.msb.gov.tr) internet adresine girerek **başvuru yapmaları gerekmektedir**.

c. Memur alım kontenjanı ve nitelikleri **TABLO-2**'dedir. Öğrenim ile ilgili nitelik kodlarının açıklaması **TABLO-3**'dedir.

ç. Ön başvurular, Genel Ağ üzerinden başvuru formunun doldurulması suretiyle yapılacaktır. **Şahsen, posta yolu, dilekçe veya diğer şekilde yapılacak ön başvurular kabul edilmeyecektir.**

d. **Başvurular ise, ön başvurusu kabul edilen adaylardan her unvan için belirlenecek taban puanı üzerindeki, istenilen belgeleri posta/kargo yoluyla M.S.B. Personel Temin Daire Başkanlığı CEBECİ/ANKARA (Posta kodu:06620) adresine göndermeleri veya şahsen elden teslim etmeleri ile tamamlanacaktır.**

e. Kayıt-kabul ve sınavlar için çağırma işlemi **istenilen belgeleri M.S.B. Personel Temin Daire Başkanlığına gönderen** ve en yüksek puanlı adaydan başlamak üzere yapılacaktır. (Mesleki yeterlilik sınavına çağrılacak aday sayısı, atama yapılacak kadro sayısının en fazla yirmi katına kadar olacaktır. Yalnızca mülakat sınavı yapılan kadrolar için çağrılacak aday sayısı alınacak personel sayısının altı katına kadar olacaktır.)

f. Adayların kendilerine planlanan gün ve zamanda sınavlara iştirak etmeleri gerekmektedir.

g. Çevrimiçi (Online) ön başvuru formunda doldurulması gereken bütün bölümler (Özellikle adayların **yazışma/e-posta adresleri, telefon numaraları, ikamet adresi, posta kodu vb.**) tam ve doğru olarak doldurulmalıdır.

ğ. Başvuruları uygun olan adaylar seçim aşaması sınavları kapsamında; **MSB Personel Temin Dairesi Başkanlığı (Cebeci/ANKARA)** ve uygulamalı sınav merkezlerinde **mülakat sınavı ve uygulamalı sınava** tabi tutulacaktır. Mülakat sınavı, adayların tamamına uygulanacak, uygulamalı sınava ise **TABLO-2**'de belirtilen unvanlar için yapılacaktır. Tüm aşamalarda başarılı olan asil/yedek adaylar hastaneye (rapor almak üzere) sevk edilecektir.

h. Adaylara yapılacak tüm tebligatlar/duyurular (Başvuru şartlarını taşımadığı anlaşılan ve bu suretle işlemleri sonlandırılan adayların bilgilendirilmesi dahil.) MSB'nin [www.msb.gov.tr](http://www.msb.gov.tr) Genel Ağ adresi üzerinden yapılacak, adaylara yazılı tebligat gönderilmeyecektir. (Ayrıca adaylara, işlemleri ve sınavlar hakkındaki bazı bilgilendirmeler **e-posta adresine mesaj ve/veya cep telefonuna SMS** göndermek suretiyle yapılabilecektir.)

ı. **Sınavı kazananlardan başvuru belgelerinde gerçeğe aykırı beyanda bulunduğu tespit edilenlerin sınavları geçersiz sayılır ve atamaları yapılmaz. Bu kişilerin atamaları yapılmış olsa dahi işlemleri iptal edilir. Bu kişiler hiçbir hak talep edemezler ve haklarında suç duyurusunda bulunulur.**

## 3. BAŞVURU

### a. Kimler Başvurabilir

Memurluğa aşağıdaki başvuru koşullarını sağlayan adaylar, **TABLO-2**'de belirtilen unvanlar için başvurabilir. **Adaylar sadece bir unvan tercihi yapabilecektir. Birden fazla yapılan unvan tercihlerinde ilk sıradaki tercih dikkate alınacaktır.**

Bu kılavuzda yer alan kurallar, kılavuzun yayım tarihinden sonra yasama, yürütme ve yargı organları ile Milli Savunma Bakanlığı tarafından gerekli görüldüğü takdirde değiştirilebilir.

Bu kılavuzda yer alan bilgi ve duyurular hiçbir gerçek ve tüzel kişiye mali ve hukuki anlamda kazanılmış hak doğurmaz.

## b. Başvuru Koşulları

(1) 657 sayılı Devlet Memurları Kanunu'nun 48'inci maddesinde belirtilen genel ve özel şartlara sahip olmak;

- (a) Türkiye Cumhuriyeti Vatandaşı olmak,
- (b) 18 yaşını tamamlamış olmak,
- (c) Kamu haklarından mahrum bulunmamak,

(ç) Türk Ceza Kanunu'nun 53 üncü maddesinde belirtilen süreler geçmiş olsa bile; kasten işlenen bir suçtan dolayı bir yıl veya daha fazla süreyle hapis cezasına ya da affa uğramış olsa bile devletin güvenliğine karşı suçlar, Anayasal düzene ve bu düzenin işleyişine karşı suçlar, zimmet, irtikâp, rüşvet, hırsızlık, dolandırıcılık, sahtecilik, güveni kötüye kullanma, hileli iflas, ihaleye fesat karıştırma, edimin ifasına fesat karıştırma, suçtan kaynaklanan malvarlığı değerlerini aklama veya kaçakçılık suçlarından mahkûm olmamak,

(d) Askerlik durumu bakımından; askerlikle ilgisi **bulunmamak**, askerlik çağına gelmemiş bulunmak veya askerlik çağına gelmiş ise muvazzaf askerlik hizmetini yapmış yahut ertelenmiş olmak,

(2) Herhangi bir kamu kurum ve kuruluşunda 657 Sayılı Devlet Memurları Kanunu'na tabi görevlerde çalışıyor **olmamak**,

(3) Sözleşmeli subay, sözleşmeli astsubay, uzman erbaş veya sözleşmeli er olarak sözleşmesi feshedilmiş veya halen çalışıyor **olmamak**,

(4) 11 Kasım 2016 tarihli ve 29885 sayılı "Türk Silahlı Kuvvetleri, Jandarma Genel Komutanlığı ve Sahil Güvenlik Komutanlığı Sağlık Yeteneği Yönetmeliği" gereğince;

Yapılacak sınavlar sonucunda başarılı olan asil ve yedek adaylar **Engelli Sağlık Kurulu Raporu Vermeye Yetkili Sağlık Kuruluşları** listesinde yer alan **Sağlık Bakanlığı bağlı sağlık hizmet sunucularından "Memur Adayı Olur"** kararlı sağlam raporu almış olmak,

(5) Başarılı olan adayların, güvenlik soruşturması sonucu olumlu olmak ve göreve başlamalarında bir sakınca **bulunmamak**,

(6) Bakanlar Kurulu Kararları ve mahkeme kararlarınca terör örgütü olarak kabul edilmiş tüm terör örgütleri ile herhangi bir irtibatı veya iltisakı bulunmamak

(7) Her bir kadro unvanı için belirlenen niteliklere sahip olmak (TABLO-2),

(8) Lisans, Ön lisans ve Ortaöğretim (lise) mezunları için 2016 yılında yapılan Kamu Personel Seçme Sınavına (KPSS) girmiş ve her bir unvan için belirlenecek asgari puanı almış olmak.

**NOT: Şehit, malul ve muharip gazi eş ve çocuklarının; anne, baba veya eşinin şehit/gazi olduğunu gösterir belge ile başvurularında, almış oldukları merkezi sınav puanına, aldığı puanın %10 fazlası eklenerek hesaplanmış puan dikkate alınır. (Anne/baba veya eşi TSK'ya mensup ise bağlı olduğu Kuvvet Komutanlıklarının Personel Başkanlığından, diğer kamu kurumlarına mensup ise, mensup oldukları Bakanlık ve Sosyal Güvenlik Kurumunun her ikisinden de belge alacaklardır.)**

## c. Başvuru Nasıl ve Ne Zaman Yapılır?

(1) Başvurular, [www.msb.gov.tr](http://www.msb.gov.tr) Genel Ağ adreslerinden **30 Aralık 2016-06 Şubat 2017 tarihi saat 17.00'a kadar** yapılacaktır. Başvuru formunun Genel Ağ üzerinden doldurulması esnasında kendinize ait bir aday numarası belirlenecektir. Daha sonra bu numarayı kullanarak, kendi bilgilerinizi kontrol edebilir, varsa değişikliklerinizi yapabilirsiniz. Başvuru bilgilerinizi ve aday numaranızı gizli tutmanız gerekmektedir.

(2) Başvuru formunu doldurmayı müteakip "**Başvurumu Kaydet**" sekmesine bastığınızda başvurunuz tamamlanmış olacak ve karşınıza çıkacak sayfada başvurunuzla ilgili bilgiler (tercihleriniz, aday numaranız vb.) yer alacaktır. Bu sayfanın çıktısını almanız faydanıza olacaktır.

(3) Genel Ağ haricinde yapılan başvurular (Dilekçe, mektup vb. yöntemlerle) kabul edilmeyecek ve bu dilekçelere cevap verilmeyecektir.

(4) Adayların bu kılavuzda yer alan unvanları tercih edebilmeleri için, **22 Mayıs 2016 ve 16 Ekim 2016 ve 20 Kasım 2016** tarihlerinde yapılmış olan Kamu Personel Seçme Sınavlarından (**2016-KPSS Lisans, 2016-KPSS Önlisans ve 2016-KPSS Ortaöğretim**) birine girmiş ve ilgili KPSS puanını almış olmaları gerekir. (TABLO-2)

(5) **10 Şubat 2017** tarihinden sonra **ön başvurusu** kabul edilen ve her unvan için belirlenecek **aday sayısı** ve adayların isim listesi [www.msb.gov.tr](http://www.msb.gov.tr) adresinde tebliğ niteliğinde yayımlanacaktır.

(6) **Ön başvurusu kabul edilen adaylar, 06 Mart 2017 tarihine kadar posta/kargo veya şahsen müracaat ile istenilen belgeleri M.S.B. Personel Temin Daire Başkanlığı (Cebeci/Ankara)nda bulunduracaklardır. (06 Mart 2017 tarihinden sonra M.S.B. Personel Temin Daire Başkanlığına ulaşan evraklar işleme tabi tutulmayacaktır.)**

(7) Belgelerini gönderen/teslim eden adayların KPSS'den aldıkları notlar esas alınarak (en yüksek nottan en düşük nota doğru sıralanarak) her bir unvan için atama yapılacak kontenjan sayısının kaç katına kadar adayın sınavlara çağrılacağı, [www.msb.gov.tr](http://www.msb.gov.tr) adresinde tebliğ niteliğinde yayımlanacak ve belirlenen adaylar sınavlara (uygulamalı sınav ve/veya mülakat sınavına) çağrılacaktır.

#### ç. **Başvurunuz Hangi Durumlarda Geçersiz Sayılır?**

(1) Genel ağ (İnternet) üzerinden yapılacak başvurular **ön başvuru** niteliğindedir. Adayların başvuru şartlarının uygunluğu seçim aşaması işlemleri için MSB Per.Tem.D.Bşk.lığına (Cebeci/Ankara) geldiklerinde başvuru evrakları üzerinden kontrol edilecektir.

(2) Başvuru şartlarını taşımadıkları anlaşılan veya evraklarının eksik/yanlış olduğu tespit edilen adayların başvuruları hangi aşamada olursa olsun geçersiz sayılacaktır.

(3) Genel Ağ üzerinden başvuru yapıldıktan sonra sistem tarafından aday numarası verilmektedir. Aday numarası verilmiyorsa, başvurunuz kabul edilmemiş demektir. Başvurular esnasında başvuru şartlarına uymayan bir durumunuz olduğu takdirde program tarafından ikaz edileceksiniz. Başvurular devam ettiği sürece aday numarası ile programa girip bilgilerinizde güncelleme yapabilir ve çözemediğiniz sorunlarla ilgili olarak verilen irtibat numaralarını arayabilirsiniz. Başvuru yapanların bilgilerinde herhangi bir hata varsa, başvuruların devam ettiği dönem içerisinde kayıtlarını düzeltmeleri gerekmektedir. Daha sonra yapılacak olan yazılı ve sözlü itirazlar dikkate alınmayacaktır.

#### d. **Ön Başvuru Sonuçları Ne Zaman ve Nerede Yayımlanmaktadır?**

Ön başvurusu kabul edilen ve her unvan için belirlenecek taban puan üzerindeki adayların isim listesi (**her unvan için belirlenecek taban puanlar ile birlikte**) **TABLO-1'de belirtilen tarihte** [www.msb.gov.tr](http://www.msb.gov.tr) adresinde tebliğ niteliğinde yayımlanacaktır.

### 4. **SEÇİM AŞAMALARI**

#### a. **Sınavlar Nelerdir ve Kimler Çağrılacaktır?**

Temin süreci **ön başvuru, başvuru** (İstenen belgelerini gönderilmesi/teslim edilmesi) kayıt kabul, **uygulamalı sınav** (Her unvan için yapılmamaktadır.), **mülakat sınavı** (Her unvan için yapılacaktır.), **sağlık raporu işlemleri ve güvenlik soruşturması** aşamalarından oluşmaktadır.

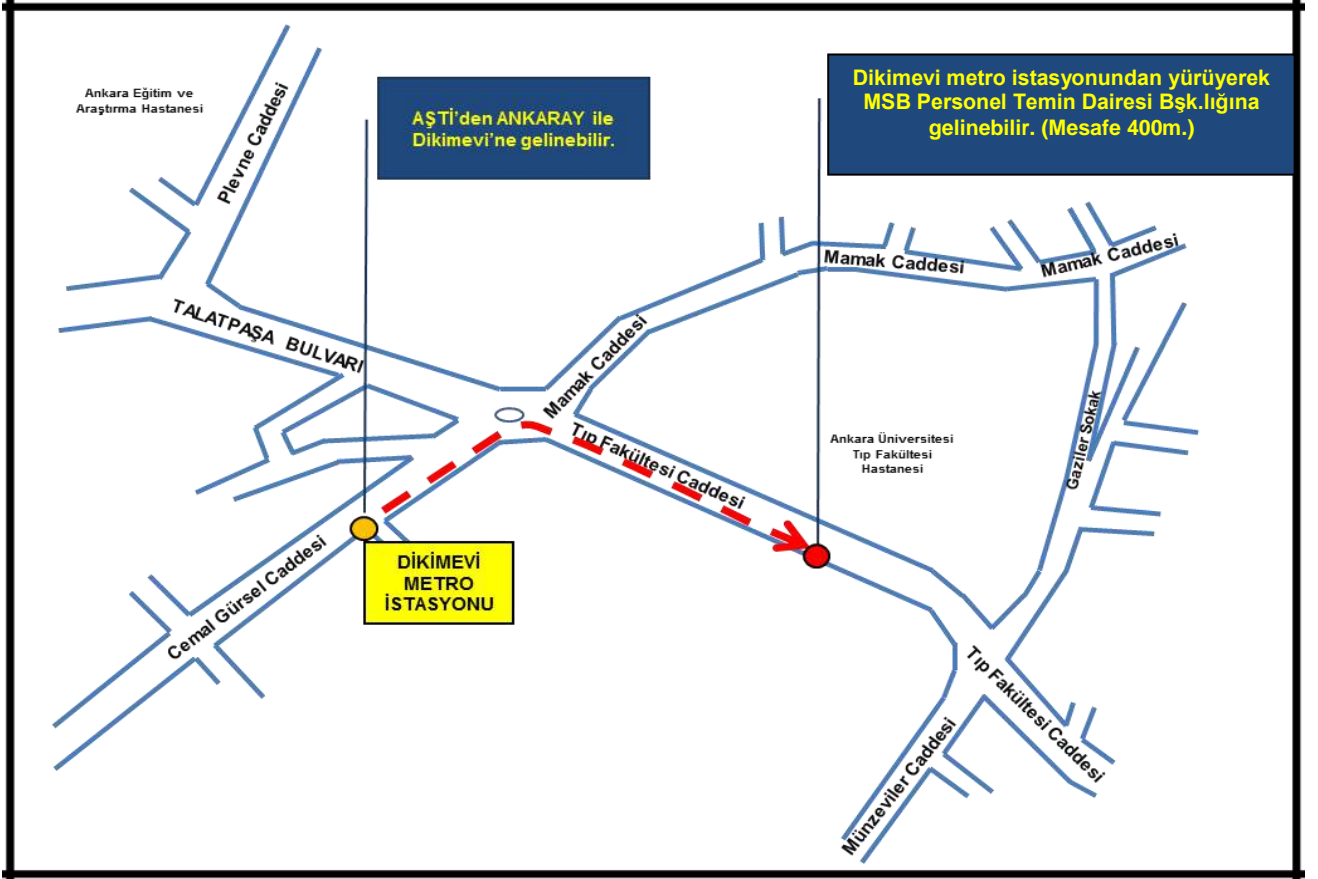
**Ön başvurusunu yapan, belirtilen taban puan üzerinde KPSS notu olan, başvuru için istenen belgeleri M.S.B. Personel Temin Daire Başkanlığına gönderen/teslim eden adaylardan, mesleki yeterlilik sınavına çağrılacak aday sayısı, atama yapılacak kadro sayısının en fazla yirmi katına kadar olacaktır. Mesleki yeterlilik sınavında başarılı olan adaylardan en yüksek puandan başlamak üzere atama yapılacak kadro sayısının altı katına kadar aday mülakat sınavına çağrılacaktır. Son sıradaki adayla eşit puan alan adaylar da sözlü sınava alınacaktır. Yalnızca mülakat sınavı yapılan kadrolar için sözlü sınava çağrılacak aday sayısı alınacak personel sayısının altı katına kadar olacaktır. Son sıradaki adayla eşit puan alan adaylar da sınavlara çağrılacaktır.**

## b. Sınavlar Ne Zaman ve Nerede Yapılacaktır?

(1) Uygulamalı sınavlar Ankara'daki uygulamalı sınav merkezlerinde; mülakat sınavları ise **MSB Per.Tem.D.Bşk.İğİ** (Cebeci/ANKARA)'nda yapılacaktır.

(2) Uygulamalı sınava tabi tutulacak adayların hangi uygulamalı sınav merkezinde hangi tarih ve saatte hazır olacağı ile tüm adayların **mülakat sınavı** tarihleri Genel Ağ üzerinden yayımlanacaktır.

(3) **MSB Per.Tem.D.Bşk.İğİ'na Ulaşım:** Otobüsle AŞTİ'ye gelen adaylar, otogardan ANKARAY'a binerek son durak olan Dikimevi'ne, oradan yaya olarak **MSB Per.Tem.D.Bşk.İğİ'na** gelebilirler. Burada adaylar, yetkili personel tarafından karşılanacaktır. Kroki'de, Dikimevi metro istasyonundan nasıl gelineceği belirtilmiştir.



## c. Sınavlara Gelirken Yanınızda Neler Getireceksiniz?

Başvurusu uygun görülerek sınavlara çağrılan adaylar aşağıda belirtilen belgeleri (Aşağıda belirtilen sıraya uygun **[1'nci madde üstte]** olacak şekilde) yarım kapaklı pembe karton dosyaya takılı olarak (**kayıt kabul-uygulamalı sınav-mülakat aşamasında**) **beraberinde getireceklerdir**. Belgelerin asılları dosyaya takılmayacak, adayların yanlarında olacaktır. Dosyanın kapağına kurşun kalem ile aday numarası, adı-soyadı ve tercih edilen unvan (Aşçı, Elektrik Teknisyeni, Elektronik Mühendisi vb.) yazılacaktır (**Kendilerine yapılan çağrı neticesinde uygulamalı sınav ve/veya mülakata gelen, aşağıdaki evrakları teslim eden ve şartları uyan/belge eksikliği olmayan adaylar asıl başvuru yapmış sayılacaklardır.**)

(1) Nüfus cüzdanı aslı ve fotokopisi,

(2) Öğrenim belgesi (diploma) veya geçici mezuniyet belgesi aslı ve fotokopisi,

(3) Öğrenim durumları, belirtilen okulların bölümlerine denk olanlar veya yurt dışında öğrenim görenlerden ortaöğretim mezunları için Milli Eğitim Bakanlığı'ndan, ön lisans veya lisans mezunları için Yüksek Öğrenim Kurumu'ndan alınmış denklik belgesinin aslı ve fotokopisi,

(4) Müracaat edeceği unvana ait bonservis, ustalık-kalfalık belgesi, sertifika, ruhsat, ehliyet, KPDS/YDS belgesi vb. belgelerin aslı ve fotokopisi,

**(5) Erkek Adaylar İçin;**

(a) Askerlik hizmetini yapmamış olanlar için Askerlik Şubesi Başkanlığınca onaylı askerlik durum belgesi,

(b) Askerlik hizmetini yapmış olan adaylar için terhis belgesinin aslı ve fotokopisi veya Askerlik Şubesi Başkanlığınca onaylı sureti,

(c) Askerlikten muaf olan adaylar için askerlikten muaf olduğuna dair belgenin aslı ve fotokopisi veya Askerlik Şubesi Başkanlığınca onaylı sureti,

**(6) Şehit, malul gazi veya muharip gazi eş ve çocuklarının anne, baba veya eşinin şehit/gazi olduğunu gösterir belgenin aslı ve fotokopisi (Şehit/Gazi Türk Silahlı Kuvvetlerine mensup ise bağlı olduğu Kuvvet Komutanlıklarının Personel Başkanlığından, diğer kamu kurumlarına mensup ise, mensup oldukları Bakanlık ve Sosyal Güvenlik Kurumunun her ikisinden de belge alacaklardır.),**

**(7) İş Talep Formu (Adaylar mavi tükenmez kalemle doldurup imzalayacaklardır.)**

**(8) Güvenlik Soruşturması ve Arşiv Araştırması Formu (2 sayfa olan form, adaylar tarafından doldurma talimatına uygun olarak bilgisayarda **BÜYÜK HARFLE** doldurulacak, arkalı önlü olacak şekilde 3(üç) suret çıktısı alınacaktır. Formun ön yüzünün sağ üst kısmında yer alan fotoğraf kısmına yazıcı vasıtasıyla **renkli fotoğraf baskısı** yapılacak, kesinlikle **fotoğraf yapıştırılmayacaktır**. Form imzalı olarak **kayıt kabul** aşamasında teslim edilecektir. (Dosyaya takılmayacak, diğer evraklardan ayrı olarak teslim edilecektir.)**

**(9) Adli sicil veya adli sicil arşiv kaydı olanların ilgili mahkeme kararları,**

**(10) 12 adet vesikalık fotoğraf (Son üç ay içinde çekilmiş renkli fotoğraf olacak ve fotoğrafların arka tarafına adayın adı, soyadı, aday numarası tükenmez kalemle yazılacaktır.)**

**ç. Sınavlar Nasıl Uygulanacaktır?**

**(1) Başvuru Evraklarının Kontrolü (Kayıt-Kabul):**

Ön başvuru esnasında aday beyanına dayalı olarak alınan bilgiler ilgili kanun, yönetmelik ve yönerge esaslarına uygun olarak kontrol edilmektedir.

**(2) Uygulamalı Sınav:**

**(a) Sadece TABLO-2'de belirtilen unvanlar için uygulanacaktır. Söz konusu adaylara, branşı ile ilgili uygulamalı sınav ve/veya nazari bilgi sınavı yapılacaktır.**

**(b) Uygulamalı sınavda asgari geçer not 100 puan üzerinden 70'tir. Bunun altında not alan adaylar elenmiş sayılacaklardır.**

**(3) Mülakat sınavı (Görüşme):**

**(a) Bu aşamada, görüşme yoluyla adayın bilgi düzeyi, bir konuyu kavrayıp özetleme, ifade yeteneği ve muhakeme gücü, liyakati, temsil kabiliyeti, davranış ve tepkilerinin mesleğe uygunluğu, özgüveni, ikna kabiliyeti ve inandırıcılığı, genel yetenek ve genel kültürü, bilimsel ve teknolojik gelişmelere açıklığı, değerlendirilmektedir.**

**(b) Mülakat sınavı, uygulamalı sınav aşamasından sonra uygulanacaktır. Mülakatta asgari geçer not 100 puan üzerinden 70'tir. Bunun altında not alan adaylar elenmiş sayılacaklardır.**

**d. Değerlendirme Nasıl Yapılacaktır?**

**(1) Uygulamalı sınav ve mülakat sınavlarında baraj notu 100 üzerinden 70'tir. Uygulamalı sınav veya mülakat sınavlarının birinden 70 baraj notunun altında puan alan adaylar elenir ve bir sonraki aşamaya alınmazlar. Adayların nihai değerlendirmesi; KPSS notu, uygulamalı sınav notu (uygulamalı sınav yapılacak unvanlar için) ve mülakat sınavı notu toplamının girdikleri sınav sayısına bölünmesi ile ortaya çıkan sonuca göre yapılacaktır.**

**(2) Her unvan için asil ve yedek liste ayrı ayrı belirlenecektir. Bir aday unvan/il tercihindeki öncelik sırasına göre yalnızca bir unvan/il tercihinine asil olarak yerleştirilecektir.**

**(3) Yapılan tüm sınavlar sonucunda başarılı olan adayların isim listesi ve yapımları gereken hususlar [www.msb.gov.tr](http://www.msb.gov.tr) adresinde yayımlanacaktır.**



(4) Yapılan sınavlara katılım ve başarı durumuna göre kontenjanın (Asil ve yedek) tamamlanamayacağı öngörülen unvanlarda; planlı sınav günü dışında (müteakip günlerde de) sırası gelen adaydan itibaren çağrı yapılabilecektir. (Sınavlar süresince adayların [www.msb.gov.tr](http://www.msb.gov.tr) adresini takip etmeleri kendi yararlarına olacaktır.).

**e. Sonuçların Duyurulması ve Sağlık Muayene İşlemleri Nasıl Yapılacaktır?**

(1) Yapılan sınavlar sonucunda başarılı olan asil/yedek aday listesi ve konu ile ilgili açıklamalar, [www.msb.gov.tr](http://www.msb.gov.tr) genel ağ adresinde tebliğ niteliğinde yayımlanacaktır.

(2) Adayların sağlık raporu işlemleri için, 11 Kasım 2016 tarihli ve 29885 sayılı "Türk Silahlı Kuvvetleri, Jandarma Genel Komutanlığı ve Sahil Güvenlik Komutanlığı Sağlık Yeteneği Yönetmeliği" gereğince; **Engelli Sağlık Kurulu Raporu Vermeye Yetkili Sağlık Kuruluşları** listesinde yer alan **Sağlık Bakanlığı bağlı sağlık hizmet sunucularında** muayene işlemleri başlatılacaktır.

(3) Rapor kararlarına yapılacak itirazlar ve kontrol muayenelerine ilişkin işlemler **10/9/1982** tarihli ve **8/5319** sayılı **Bakanlar Kurulu Kararı ile yürürlüğe konulan Yataklı Tedavi Kurumları İşletme Yönetmeliği hükümlerine göre yürütülecektir.** Buna göre;

**Bir sağlık kurulu kararına aday tarafından itiraz edildiği takdirde; itiraz dilekçesi o yerin en büyük mülki amirliğince (İl Sağlık Müdürlüğü) ilk raporun tasdikli bir örneği ile birlikte en yakın başka bir sağlık kuruluna gönderilir. Birinci ve ikinci rapor kararları aynı olursa karar kesinleşir. Çelişki halinde hasta Sağlık Bakanlığının belirleyeceği bir hakem hastaneye gönderilir. Bu hastanenin sağlık kurulunca verilen karar kesindir.**

Sağlık Bakanlığına bağlı engelli sağlık kurulu raporu vermeye yetkili sağlık kuruluşlarınca **temin sürecinde bulunan adaylara ilişkin verilen raporlara tebliğ tarihinden itibaren üç iş günü içinde itiraz edilebilecektir.**

(4) Adaylar, kendisine verilen sevk belgesi ile belirtilen tarihte sağlık raporu işlemlerine başlayacaklardır. **Her ne sebeple olursa olsun sevk belgesinin geçerli olduğu süre içerisinde (Ankara garnizonu içinde üç iş günü, Ankara garnizonu dışında beş iş günü) sağlık işlemini başlatmayan adaylara ikinci kez hastane sevk belgesi verilmeyecek ve işlemleri sonlandırılacaktır.**

**f. Aday Bilgilendirme Nasıl Yapılacaktır?**

(1) Sınavlarda başarılı olan adaylar sağlık raporu ve güvenlik soruşturması işlemlerini [www.msb.gov.tr](http://www.msb.gov.tr) genel ağ adresinde yer alan aday durumu bilgilendirme programından öğrenebileceklerdir.

(2) Sağlık raporu ve güvenlik soruşturması olumlu sonuçlanan adayların tebligatları internet ortamında yapılacaktır. Ayrıca adayların belirttiği elektronik posta ve cep telefonuna kısa mesaj (SMS) ile bilgilendirme yapılacaktır.

(3) 4982 sayılı Bilgi Edinme Hakkı Kanunu hükümleri gereğince adayların [www.msb.gov.tr](http://www.msb.gov.tr) genel ağ adresinde yayımlanan bilgiler hakkındaki bilgi edinme başvurularına işlem yapılmayacaktır.

**5. BAŞVURU FORMU DOLDURMA TALİMATI**

**a.** Çevrimiçi (Online) Ön Başvuru Formunda adayların doldurdukları bilgilerin doğruluğundan ve sonrasında doğabilecek hukuki müeyyidelerden adaylar sorumludur.

**b.** Verilen bilgilerin eksik ve hatalı olduğunun tespit edilmesi hâlinde aday elenmiş kabul edilecek ve işlemleri iptal edilecektir.

**c.** Adaylar aşağıda açıklanan başvuru formu doldurma talimatını iyice okuyup anladıktan sonra "Çevrimiçi (Online) Başvuru Formu"nu tıklayarak dolduracaklardır.

S.Nu.	Başlık	Alt Başlık	Açıklamalar
1	Kimlik Bilgileri	T.C. Kimlik Numarası	T.C. Kimlik numaranızı (11 haneli) tam ve doğru olarak yazınız. "Başvuru Güncelleme" safhasında T.C. Kimlik numarası değiştirilemeyeceğinden ve "Aday Numaramı Unuttum" seçeneği seçildiğinde T.C. Kimlik numarası sorulacağından bilginizi hatasız olarak giriniz.
2		Adı	Adınızı ilgili kutucuğa <b>büyük harflerle</b> yazınız. Adınızı yazmanız için bu alanda 20 harflik bir yer ayrılmıştır. Birden fazla adınız varsa, nüfus cüzdanınızda olduğu gibi, diğer adınızı arada bir boşluk bırakarak yazınız. İsim veya isimlerinizi yazdığınızda ilgili alana sığmaması durumunda, birinci adınızı açık olarak sığdığı kadarıyla, ikinci adınızı <b>bir boşluk</b> bırakarak <b>yazınız</b> .
3		Soyadı	Soyadınızı ilgili kutucuğa <b>büyük harflerle</b> yazınız. Soyadınızı yazmanız için 25 harflik bir yer ayrılmıştır. Nüfus cüzdanınızda olduğu gibi, soyadınızı ilgili kutucuğa sığdığı kadar yazınız. Birden fazla soyadınız varsa, sırasıyla arada <b>bir boşluk</b> bırakarak <b>yazınız</b> .
4		Baba Adı	Babanızın adını veya adlarını ilgili kutucuğa, size ait nüfus cüzdanınızdaki kayda uygun olarak <b>büyük harflerle</b> yazınız.
5		Anne Adı	Anneminiz adını veya adlarını ilgili kutucuğa, size ait nüfus cüzdanınızdaki kayda uygun olarak <b>büyük harflerle</b> yazınız.
6		Doğum Tarihi	<b>Düzeltilmemiş</b> nüfus kaydına göre olan doğum tarihinizi gün/ay/yıl olarak ilgili bölümden bularak seçiniz.
7		Doğum Yeri	Nüfus cüzdanınızın "doğum yeri" bölümünde yazılı olan ili, ilgili bölümden bularak seçiniz.
8		Nüfusa Kayıtlı Olduğu İl	Nüfus cüzdanınızın "nüfusa kayıtlı olduğu" bölümünde yazılı olan ili, ilgili bölümden bularak seçiniz.
9		Cilt Numarası	Nüfus cüzdanınızın "Cilt No" bölümünde yazılı olan rakamları ilgili bölüme yazınız. "Aday Numaramı Unuttum" seçeneği seçildiğinde cilt numarası sorulacağından bilginizi hatasız olarak giriniz.
10		Aile Sıra Numarası	Nüfus cüzdanınızın "Aile Sıra No" bölümünde yazılı olan rakamları ilgili bölüme yazınız. "Aday Numaramı Unuttum" seçeneği seçildiğinde aile sıra numarası sorulacağından bilginizi hatasız olarak giriniz.
11		Sıra Numarası	Nüfus cüzdanınızın "Sıra No" bölümünde yazılı olan rakamları ilgili bölüme yazınız. "Aday Numaramı Unuttum" seçeneği seçildiğinde sıra numarası sorulacağından bilginizi hatasız olarak giriniz.
12		Cinsiyet	Cinsiyetinizi belirten seçeneği <b>işaretleyiniz</b> .
13		Medeni Hali	Evli olanlar "EVLİ", bekâr olanlar "BEKÂR", dul olanlar ise "DUL" seçeneğini işaretleyecektir. Kimlik bilgileri ile ilgili bölüm bitti. Lütfen "İleri" yazan bölümü tıklayarak aile bilgilerinin doldurulması ile ilgili bölüme geçiniz...
14		Aile Bilgileri	Baba ve Anne Mesleği
15	Baba ve Anne Öğrenim Durumu		Baba ve annenizin (sağ veya vefat) öğrenim durumunu ilgili bölümden seçiniz.
16	Gazi veya şehit eş veya çocuğu musunuz?		Bu alana gazi veya şehit eş veya çocuğu iseniz "EVET", değilseniz "HAYIR" seçeneğini işaretleyiniz.
17	İletişim Bilgileri	Sürekli İkamet Adresi	Hâlen ikamet edilen (oturduğunuz) adresinizi (Adrese dayalı kayıt sistemine kayıtlı olduğunuz adres.) tam ve doğru olarak yazınız. www.nvi.gov.tr genel ağ adresinde "Adres Kayıt Sistemine" kayıtlı olup olmadığınızı kontrol ediniz. Kayıtlı değilseniz, nüfus müdürlüğüne kayıt yaptırınız.
18		Posta kodu	Posta kodunuzu tam ve doğru olarak yazınız. Bilmiyorsanız en yakın PTT şubesinden öğreniniz.
19		İl	İlgili alandan ikamet edilen ili seçiniz.
20		İlçe	İlgili alandan ikamet edilen ilçeyi seçiniz.
21		E-posta (e-mail) adresi	<b>Size en kısa zamanda ulaşabilmemiz maksadıyla; elektronik posta (e-posta) adresinizi yazınız.</b>

S.Nu.	Başlık	Alt Başlık	Açıklamalar
22		Telefon numarası (cep telefonu)	Adınıza veya aile yakınlarınız adına kayıtlı bir-iki cep telefonu numarasını giriniz. İşlemler/sonuçlar hakkında cep telefonunuza kısa mesaj (SMS) ile bilgilendirme yapılacağından, özellikle ilk girdiğiniz telefon numarasının kullanımda ve doğru olması sizin yararınıza olacaktır. Numaranızı 10 haneli şeklinde eksiksiz olarak girdiğinizden emin olunuz. Cep numaranız yok ise size ulaşabileceğimiz başka bir telefon numarasını yazınız.
23		Telefon numarası (ev telefonu)	Size en kısa zamanda ulaşabilmemiz amacıyla; 10 haneli ev telefon numaranızı (Alan kodunu belirterek.) yazınız. Ev numaranız yok ise size ulaşabileceğimiz başka bir telefon numarasını yazınız.
24	Eğitim Bilgileri	Eğitim Durumu (Lise ve Dengi Okul)	<b>2016 yılı</b> KPSS'ye girdiğinizde lise ve dengi okul mezunu iseniz; mezun olduğunuz lise türünü ve lise bölümünü ilgili alandan <b>seçiniz</b> .
25		Eğitim Durumu (Ön Lisans ve MYO)	<b>2016 yılı</b> KPSS'ye girdiğinizde ön lisans ve MYO mezunu iseniz; mezun olduğunuz lise türünü, lise bölümünü, ön lisans/MYO adı ve bölümünü ilgili alandan <b>seçiniz</b> .
26		Eğitim Durumu (Lisans ve Lisans Üstü)	<b>2016 yılı</b> KPSS'ye girdiğinizde 4 yıllık veya daha uzun süreli üniversite/fakülte mezunu iseniz; mezun olduğunuz lise türünü, lise bölümünü, üniversite adı ve bölümünü ilgili alandan <b>seçiniz</b> .
27		Ehliyet	Sahip olduğunuz Sürücü Belgesinin sınıfını ilgili bölümden seçiniz. <b>Sürücü Belgesi almak için başvuruda bulunduysanız ve hâlen belgenizi almadıysanız, kodlama yapmayacaksınız. Sürücü Belgesine sahip olmayan adaylar kodlama yapmayacaktır.</b>
28		Yabancı Dil Seviyesi	Öğrenim gördüğünüz veya bildiğiniz yabancı dili ve seviyesini ilgili alandan <b>seçiniz</b> . Varsa belgelenebilir sınav adını ve sınav puanını <b>işaretleyiniz</b> .
29	Askerlik Bilgileri	Askerlik statüsü	Askerlik hizmetini hangi statüde yaptıysanız onu seçiniz.
30		Terhis tarihi	Askerlik Şubesinden aldığınız terhis belgenizde yazılı olan terhis tarihinizdir. Terhis tarihi gün/ay/yıl olarak ilgili bölümden <b>seçilecektir. (Askerlik hizmetinizi yapmadıysanız boş bırakınız)</b>
31		Tercih ettiği Unvan	<b>Tercih ettiğiniz unvanı ilgili bölümden seçiniz ve işaretleyiniz. Mutlaka niteliklerinize tam olarak uyan unvanı işaretleyiniz. (Sadece bir unvan tercih edilecektir.)</b> (Unvanların karşısındaki il tercihleri ve il öncelik sıralarını içeren dilekçe Kayıt-Kabul aşamasında adaylardan yazılı olarak alınacaktır.)
32		Kılavuzda Belirtilen Şartları Taşıyorum	İlgili alandan size uygun olan seçeneği işaretleyiniz.

Tüm seçim aşamalarından sonra adayların değerlendirmesi yapılarak puan sırasına göre asil ve yedek olarak belirlenen adaya duyuru [www.msb.gov.tr](http://www.msb.gov.tr) Genel Ağ adresi üzerinden yapılacaktır. Ayrıca, çağrı mektubu gönderilmeyecek ve gazete ilanı verilmeyecektir. Sonuçları takip etmek adayların sorumluluğundadır. "Sonuçları veya çağrıyı görmedim" gibi mazeretler yeni bir hak doğurmayacaktır. Bu nedenle, adayların durumlarını Genel Ağdan takip etmeleri kendi yararlarına olacaktır. Seçim aşaması sınavlarında başarılı olan, **asil ve yedek listede yer alan adaylardan çağrıldıkları tarihte gelmeyenler, haklarından vazgeçmiş sayılacaktır.**

## 6. TABLOLAR

## TABLO-1

## 2016 YILI AÇIKTAN SİVİL MEMUR TEMİNİ FAALİYET TAKVİMİ

S.No.	Faaliyet	Tarih
1	Ön başvuruların genel ağ (İnternet) üzerinden çevrimiçi (Online) alınması	30 Aralık 2016-06 Şubat 2017 (Saat 17.00'a kadar.)
2	Ön başvurusu kabul edilen adayların isim listesinin genel ağ (internet) üzerinden yayımlanması	16 Şubat 2017'den sonra
3	Ön başvurusu kabul edilen adayların, istenilen belgeleri M.S.B. Personel Temin Daire Başkanlığı'nda bulundurması	06 Mart 2017 tarihine kadar
4	Başvuru ve sınavlar için çağrılacak adayların genel ağ (İnternet) üzerinden yayımlanması	16 Mart 2017'den sonra
5	Sınavların icrası (Mülakat/Uygulamalı sınav)	Müteakiben Yayınlanacaktır.
6	Başarılı (Asil ve yedek) adayların ilan edilmesi (Genel ağ aracılığı ile duyurulacaktır.)	Müteakiben Yayınlanacaktır.

**NOT: Temin faaliyet takvimi gerekli görüldüğünde idarece değiştirilebilecektir.**

**ÖNEMLİ NOT:**

1. Çevrimiçi (Online) Ön Başvuru formunu eksiksiz, tam ve doğru olarak doldurduktan sonra "ONAY" sayfasındaki bilgileri kontrol ederek "KAYDET" düğmesine basınız.
2. Ön Başvuru bilgileri sayfasının bilgisayar çıktısını alıp saklayınız.
3. Mevcut ön başvuru bilgilerinizi, "Ön Başvuru Sorgulama" seçeneğini seçerek sorgulayabilirsiniz.
4. Bilgilerinizde değişiklik olduğu takdirde, başvuru ana sayfasından "Ön Başvuru Güncelleme" seçeneğini seçerek kayıtlı bilgilerinizi güncelleyebilirsiniz.
5. Aday numaranızı kaybetmeyiniz. Kaybederseniz "Aday Numaramı Unuttum" seçeneğini seçerek öğrenebilirsiniz. İdarece, adayların yazılı, sözlü veya bilgi edinme başvurusu yolu ile yapacakları "Aday Numarasını Öğrenme" taleplerine yanıt verilmeyecektir.

TABLO-2

## SİVİL MEMUR AÇIKTAN ALIM KONTENJANI VE NİTELİKLERİ TABLOSU

S.NO.	UNVANI	SINIFI	KADRO DERECESESİ	ALINACAK PERSONEL SAYISI**	KPSS PUAN TÜRÜ	CİNSİYETİ	ATANACAĞI KUVVET	ATAMADA TERCİH EDİLECEK İLLER	UYGULAMALI SINAV KONUSU	ADAYLARDA ARANILAN NİTELİKLER	
										EĞİTİM NİTELİK KODU*	DİĞER NİTELİKLER
1.	Ağaç İşleri Tekns.	THS	12	1	KPSSP94	E	Hv.K.K.	BATMAN	Branşı ile ilgili uygulamalı sınav ve/veya nazari bilgi sınavı YAPILACAKTIR.	2051,2071	6002
2.	Ambar Memuru	GİHS	13	1	KPSSP94	E	Dz.K.K.	ANKARA/ ELMADAĞ	Yapılmayacaktır.	2075	6040
3.	Arşivci	THS	8	3	KPSSP03	E / B	Dz.K.K.	ANKARA - İSTANBUL(2)	Yapılmayacaktır.	4099	3113
4.	Aşçı	YHS	10	2	KPSSP93	E	Hv.K.K.	ERZURUM	Branşı ile ilgili uygulamalı sınav ve/veya nazari bilgi sınavı YAPILACAKTIR.	3222	
5.	Avukat	AHS	9	3	KPSSP03	E / B	Dz.K.K.	ANKARA	Yapılmayacaktır.	4419	7205
6.	Bahçıvan	YHS	13	2	KPSSP94	E	Dz.K.K.	KOCAELİ	Yapılmayacaktır.	2001	6107
7.	Bilgisayar Mühendisi	THS	8	1	KPSSP03	E / B	K.K.K.	ANKARA	Yapılmayacaktır.	4531	
8.	Bilgisayar Teknikeri	THS	9	1	KPSSP93	E / B	Dz.K.K.	KOCAELİ	Yapılmayacaktır.	3248,3249 3253	
9.	Boyacı-Badanacı	YHS	13	1	KPSSP94	E	Hv.K.K.	DİYARBAKIR	Branşı ile ilgili uygulamalı sınav ve/veya nazari bilgi sınavı YAPILACAKTIR.	2001, 2051	6111,6159,6105, 6357,6861,6863
10.	Bulgarca Öğretmeni	EÖHS	9	1	KPSSP03	E / B	K.K.K.	İSTANBUL/ANADOLU	Yapılmayacaktır.	4027,4028, 4078,4110	7255 YDS Sınavına girmiş olmak
11.	Dem.Kay.Tekns.	THS	12	1	KPSSP94	E	Hv.K.K.	BATMAN	Branşı ile ilgili uygulamalı sınav ve/veya nazari bilgi sınavı YAPILACAKTIR.	2065	
12.	Elektrik Mühendisi	THS	8	2	KPSSP03	E / B	K.K.K.	ISPARTA/EĞİRDİR, İZMİR	Yapılmayacaktır.	4611	3160
13.	Elektrik Mühendisi	THS	8	2	KPSSP03	E / B	M.S.B.	DİYARBAKIR- İZMİR	Yapılmayacaktır.	4611	3160
14.	Elektrik Teknisyeni	THS	12	2	KPSSP94	E	Hv.K.K.	BATMAN - İSTANBUL	Branşı ile ilgili uygulamalı sınav ve/veya nazari bilgi sınavı YAPILACAKTIR.	2023	6013
15.	Elektrik Teknisyeni	THS	12	4	KPSSP94	E	Dz.K.K.	BALIKESİR – MUĞLA İZMİR(2)	Branşı ile ilgili uygulamalı sınav ve/veya nazari bilgi sınavı YAPILACAKTIR.	2023	6013

S.NO.	UNVANI	SINIFI	KADRO DERECESESİ	ALINACAK PERSONEL SAYISI**	KPSS PUAN TÜRÜ	CİNSİYETİ	ATANACAĞI KUVVET	ATAMADA TERCİH EDİLECEK İLLER	UYGULAMALI SINAV KONUSU	ADAYLARDA ARANILAN NİTELİKLER	
										EĞİTİM NİTELİK KODU*	DİĞER NİTELİKLER
16.	Elektrik Teknisyeni	THS	12	7	KPSSP94	E	K.K.K.	ŞANLIURFA, ARDAHAN - BİNGÖL, MARDİN GAZİANTEP/OĞUZELİ KARS/SARIKAMIŞ ERZURUM	Branşı ile ilgili uygulamalı sınav ve/veya nazari bilgi sınavı YAPILACAKTIR.	2023	6013
17.	Elektronik Mühendisi	THS	8	1	KPSSP03	E / B	Dz.K.K.	İSTANBUL	Yapılmayacaktır.	4611	
18.	Emlak Teknikeri	THS	9	1	KPSSP93	E / B	K.K.K.	ELAZIĞ	Yapılmayacaktır.	3319	
19.	Farsça Öğretmeni	EÖHS	9	1	KPSSP03	E / B	K.K.K.	İSTANBUL/ANADOLU	Yapılmayacaktır.	4021,4078	7255 YDS Sınavına girmiş olmak
20.	Fırıncı	YHS	13	1	KPSSP94	E	Hv.K.K.	BALIKESİR/BANDIRMA	Branşı ile ilgili uygulamalı sınav ve/veya nazari bilgi sınavı YAPILACAKTIR.	2001	6817,6819
21.	Grafiker	THS	8	1	KPSSP03	E / B	Dz.K.K.	ANKARA	Yapılmayacaktır.	4237	
22.	Gürcüce Öğretmeni	EÖHS	9	1	KPSSP03	E / B	K.K.K.	İSTANBUL/ANADOLU	Yapılmayacaktır.	4029	7255 YDS Sınavına girmiş olmak
23.	Harita Mühendisi	THS	8	3	KPSSP03	E	K.K.K.	ANKARA - ADANA , DİYARBAKIR	Yapılmayacaktır.	4689	8324
24.	Harita Mühendisi	THS	8	1	KPSSP03	E / B	Hv.K.K.	ANKARA	Yapılmayacaktır.	4689	8324
25.	Harita Mühendisi	THS	8	1	KPSSP03	E / B	M.S.B.	ESKİŞEHİR	Yapılmayacaktır.	4689	8324
26.	Harita ve Kadastro Teknikeri	THS	9	3	KPSSP93	E	Hv.K.K.	BATMAN - DİYARBAKIR(2)	Yapılmayacaktır.	3319	
27.	Harita ve Kadastro Teknikeri	THS	9	4	KPSSP93	E / B	Dz.K.K.	İSTANBUL(3) - MUĞLA	Yapılmayacaktır.	3319	
28.	Harita Ve Kadastro Teknikeri	THS	9	1	KPSSP93	E / B	M.S.B.	YAKUTİYE/ ERZURUM	Yapılmayacaktır.	3319	
29.	Hesap Sorumlusu	GİHS	10	1	KPSSP93	E / B	M.S.B.	ERZURUM/YAKUTİYE	Yapılmayacaktır.	3001	
30.	Hizmetli	YHS	13	1	KPSSP94	E / B	Hv.K.K.	DİYARBAKIR	Yapılmayacaktır.	2001	
31.	İklimlendirme Teknisyeni	THS	12	1	KPSSP94	E	Hv.K.K.	DİYARBAKIR	Branşı ile ilgili uygulamalı sınav ve/veya nazari bilgi sınavı YAPILACAKTIR	2111	
32.	İnşaat Mühendisi	THS	8	6	KPSSP03	E / B	K.K.K.	BİTLİS/TATVAN (1) - DENİZLİ (1) KAYSERİ (1), MALATYA (1), TEKİRDAĞ/ÇORLU(1), İZMİR (1)	Yapılmayacaktır.	4669	
33.	İnşaat Mühendisi	THS	8	1	KPSSP03	E / B	M.S.B.	BALIKESİR	Yapılmayacaktır.	4669	
34.	İnşaat Teknikeri	THS	9	2	KPSSP93	E	Hv.K.K.	ERZURUM - ANKARA	Yapılmayacaktır.	3225	

S.NO.	UNVANI	SINIFI	KADRO DERECESESİ	ALINACAK PERSONEL SAYISI**	KPSS PUAN TÜRÜ	CİNSİYETİ	ATANACAĞI KUVVET	ATAMADA TERCİH EDİLECEK İLLER	UYGULAMALI SINAV KONUSU	ADAYLARDA ARANILAN NİTELİKLER	
										EĞİTİM NİTELİK KODU*	DİĞER NİTELİKLER
35.	İnşaat Teknisyeni (Duv.Bet.)	THS	12	2	KPSSP94	E	Hv.K.K.	BATMAN - MUŞ	Branşı ile ilgili uygulamalı sınav ve/veya nazari bilgi sınavı YAPILACAKTIR.	2051	6027
36.	Kimya Teknikeri	THS	9	1	KPSSP93	E / B	Dz.K.K.	KOCAELİ	Yapılmayacaktır.	3347	
37.	Kuaför (Bayan Kuaförü)	YHS	13	2	KPSSP94	E / B	Dz.K.K.	İZMİR - KOCAELİ	Branşı ile ilgili uygulamalı sınav ve/veya nazari bilgi sınavı YAPILACAKTIR.	2001,2039	6305,6781,6783
38.	Laborant	THS	9	1	KPSSP93	E / B	M.S.B.	ANKARA/KEÇİÖREN	Yapılmayacaktır.	3347	
39.	Makine Mühendisi	THS	8	1	KPSSP03	E / B	M.S.B.	ANKARA	Yapılmayacaktır.	4639	
40.	Makine Teknisyeni	THS	12	1	KPSSP94	E	K.K.K.	DİYARBAKIR	Yapılmayacaktır.	2061	
41.	Mal/Hesap Sorumlusu	GİHS	10	2	KPSSP93	E	K.K.K.	ERZURUM ANKARA/ŞEREFLİKOÇHİSAR	Yapılmayacaktır.	3174	
42.	Matbaa Teknikeri	THS	9	1	KPSSP93	E	K.K.K.	ISPARTA/EĞİRDİR	Branşı ile ilgili uygulamalı sınav ve/veya nazari bilgi sınavı YAPILACAKTIR.	3238	
43.	Memur	GİH	13	1	KPSSP94	B	Dz.K.K.	ANKARA	Yapılmayacaktır.	2001	
44.	Mimar	THS	8	1	KPSSP03	E / B	Hv.K.K.	ANKARA	Yapılmayacaktır.	4747	
45.	Muhasebeci	GİHS	10	4	KPSSP93	E / B	Dz.K.K.	ANKARA - KOCAELİ - İSTANBUL - MUĞLA	Yapılmayacaktır.	3174	
46.	Mühendis	THS	8	2	KPSSP03	E / B	M.S.B.	DİYARBAKIR/YENİŞEHİR ERZURUM/YAKUTİYE	Yapılmayacaktır.	4611	
47.	Mühendis	THS	8	1	KPSSP03	E / B	M.S.B.	İSTANBUL/FATİH	Yapılmayacaktır.	4799	
48.	Mühendis	THS	8	1	KPSSP03	E / B	M.S.B.	İSTANBUL/FATİH	Yapılmayacaktır.	4639	
49.	Psikolog	SHS	8	2	KPSSP03	E / B	Hv.K.K.	KÜTAHYA - DIYARBAKIR	Yapılmayacaktır.	4131	
50.	Psikolog	SHS	8	2	KPSSP03	E / B	Dz.K.K.	HATAY - İZMİR	Yapılmayacaktır.	4131	
51.	Sihhi Tesisat Teknisyeni	THS	12	6	KPSSP94	E	K.K.K.	ŞANLIURFA (1) - EDİRNE (1) HAKKARİ/YÜKSEKOVA (1), GAZİANTEP (1) - MARDİN (1) KARS/SARIKAMIŞ (1)	Branşı ile ilgili uygulamalı sınav ve/veya nazari bilgi sınavı YAPILACAKTIR.	2111	
52.	Sihhi Tesisat Teknisyeni	THS	12	2	KPSSP94	E	Hv.K.K.	DİYARBAKIR - MUŞ	Branşı ile ilgili uygulamalı sınav ve/veya nazari bilgi sınavı YAPILACAKTIR.	2111	
53.	Sihhi Tesisat Teknisyeni	THS	12	1	KPSSP94	E	Dz.K.K.	MUĞLA	Branşı ile ilgili uygulamalı sınav ve/veya nazari bilgi sınavı YAPILACAKTIR.	2111	

S.NO.	UNVANI	SINIFI	KADRO DERECESESİ	ALINACAK PERSONEL SAYISI**	KPSS PUAN TÜRÜ	CİNSİYETİ	ATANACAĞI KUVVET	ATAMADA TERCİH EDİLECEK İLLER	UYGULAMALI SINAV KONUSU	ADAYLARDA ARANILAN NİTELİKLER	
										EĞİTİM NİTELİK KODU*	DİĞER NİTELİKLER
54.	Şoför	GİHS	13	1	KPSSP94	E	M.S.B.	YEŞİLYURT/ MALATYA	Yapılmayacaktır.	2001	6506
55.	Teknik Ressam	THS	12	3	KPSSP94	E / B	Dz.K.K.	İSTANBUL	Yapılmayacaktır.	2061	
56.	Uzman (1)	GİHS	9	1	KPSSP03	E / B	K.K.K.	ERZİNCAN	Yapılmayacaktır.	4503, 4431, 4421, 4459,	3237,3226, 3213,3254
57.	Uzman (2)	GİHS	9	1	KPSSP03	E / B	K.K.K.	ANKARA	Yapılmayacaktır.	4001	6225
58.	Uzman (3)	GİHS	9	1	KPSSP03	E / B	K.K.K.	ANKARA	Yapılmayacaktır.	4453	
59.	Uzman (4)	GİHS	9	4	KPSSP03	E / B	K.K.K.	ANKARA	Yapılmayacaktır.	4503,4431, 4421	3237,3226, 3213
60.	Uzman (Tarih)	GİHS	9	1	KPSSP03	E / B	Dz.K.K.	ANKARA	Yapılmayacaktır.	4117	
61.	Uzman(5)	GİHS	9	7	KPSSP03	E / B	M.S.B.	ÇORLU/TEKİRDAĞ İSTANBUL/ÜSKÜDAR SİVAS ADANA/YÜREĞİR DİYARBAKIR/YENİŞEHİR ERZURUM/YAKUTİYE İSTANBUL/FATİH	Yapılmayacaktır.	4418	
62.	Uzman(6)	GİHS	9	5	KPSSP03	E / B	M.S.B.	ADANA İZMİR ANKARA/KEÇİÖREN İSTANBUL/FATİH İZMİR/KONAK	Yapılmayacaktır.	4419	
63.	Uzman(7)	GİHS	9	3	KPSSP03	E / B	K.K.K.	ANKARA	Yapılmayacaktır.	4419	
64.	Veri Hazırlama	GİHS	10	1	KPSSP93	E / B	Hv.K.K.	İSTANBUL	Yapılmayacaktır.	3174	
65.	Veteriner	SHS	8	1	KPSSP03	E / B	Hv.K.K.	DİYARBAKIR	Yapılmayacaktır.	4607	
66.	Zabıt Katibi	GİHS	10	7	KPSSP93	E / B	K.K.K.	VAN (5) - ELAZIĞ (2)	Branşı ile ilgili uygulamalı sınav ve/veya nazari bilgi sınavı YAPILACAKTIR.	3003	

**NOT:**

**(\*) Eğitim nitelikleri kod tablosuna TABLO-3'ten ulaşılabilir.**

**(\*\*) Alınacak Personel Sayısı idarenin ihtiyaçları doğrultusunda değiştirilebilecektir.**

**(\*\*\*) Tüm adaylar sözlü mülakat sınavına tabi tutulacaktır.**



**TABLO-3**

Sıra No.	Nitelik Kodu	ÖĞRENİM NİTELİĞİ
1.	2001	Ortaöğretim Kurumlarının herhangi bir alanından mezun olmak.
2.	2023	Ortaöğretim Kurumlarının Elektrik-Elektronik Teknolojisi Alanı ve Dallarından veya Endüstriyel Otomasyon Teknolojileri Alanı – Endüstriyel Elektronik Dalından mezun olmak.
3.	2039	Ortaöğretim Kurumlarının Güzellik ve Saç Bakım Hizmetleri Alanı ve Dallarından mezun olmak.
4.	2051	Ortaöğretim Kurumlarının İnşaat Teknolojisi Alanı ve Dalları veya Ahşap Teknolojisi Alanı - Ahşap Yapı (Doğramacılık) Dalından mezun olmak.
5.	2061	Ortaöğretim Kurumlarının Makine Teknolojisi Alanı ve Dallarından mezun olmak.
6.	2065	Ortaöğretim Kurumlarının Metal Teknolojisi Alanı ve Dallarından mezun olmak.
7.	2071	Ortaöğretim Kurumlarının Ahşap Teknolojisi Alanı ve Dalları veya Mobilya ve İç Mekan Tasarımı Alanı ve Dallarından mezun olmak.
8.	2075	Ortaöğretim Kurumlarının Muhasebe ve Finansman Alanı ve Dalları veya Pazarlama ve Perakende Alanı - Ticaret / A-B Grubu (Ticaret Lisesi) Dalından mezun olmak.
9.	2111	Ortaöğretim Kurumlarının Tesisat Teknolojisi ve İklimlendirme Alanı ve Dallarından mezun olmak.
10.	3001	Herhangi bir önlisans programından mezun olmak.
11.	3003	Adalet önlisans programından veya Adalet Meslek Yüksekokulundan mezun olmak.
12.	3113	Arşivcilik
13.	3160	Elektrik Mühendisliği
14.	3174	İşletme-Muhasebe önlisans programından mezun olmak.
15.	3213	İktisat
16.	3222	Aşçılık, Hazır Yemek ve Aşçılık, Mutfak Yönetimi, Yemek Pişirme Teknikleri, Gastronomi ve Mutfak Sanatları önlisans programlarından birinden mezun olmak.
17.	3225	İnşaat, İnşaat Teknikerliği, İnşaat Teknolojisi önlisans programlarının birinden mezun olmak.
18.	3226	İşletme / İşletmecilik
19.	3237	Kamu Yönetimi
20.	3238	Matbaacılık, Matbaacılık ve Baskı Teknikleri, Tasarım ve Basım-Yayıncılık, Bilgisayar Destekli Yayıncılık, Masaüstü Yayıncılık, İnternet Gazeteciliği ve Yayıncılığı, Serigrafi, Basım ve Yayın Teknolojileri önlisans programlarından birinden mezun olmak.
21.	3248	Bilgisayar ve Enformasyon Sistemleri, Bilişim Sistemleri ve Teknolojileri, Bilgisayar Teknolojileri ve Yönetimi, Bilgisayar Teknolojisi, Bilgisayar Donanımı, Bilgisayar Teknolojileri ve Bilişim Sistemleri önlisans programlarının birinden mezun olmak.
22.	3249	Bilgisayar Programcılığı, Bilgisayar Programcılığı (İnternet), Bilgisayar Programlama, Bilgisayar Teknolojisi ve Programlama, Web Teknolojileri ve Programlama önlisans programlarının birinden mezun olmak.
23.	3253	Bilgi İşlem, Bilgisayar Operatörlüğü, Bilgisayar Operatörlüğü ve Teknikerliği, Bilişim-Yönetim, Bilgisayar Teknolojileri ve Yönetimi, Bilgisayar önlisans programlarının birinden mezun olmak.
24.	3254	Maliye
25.	3319	Harita, Harita Kadastro, Harita ve Maden Ölçme, Harita Teknikerliği, Harita ve Kadastro önlisans programlarının birinden mezun olmak.
26.	3347	Kimya veya Kimya Teknolojisi önlisans programlarının birinden mezun olmak.

Sıra No.	Nitelik Kodu	ÖĞRENİM NİTELİĞİ
27.	4001	Herhangi bir lisans programından mezun olmak.
28.	4021	Fars Dili ve Edebiyatı lisans programından mezun olmak.
29.	4027	Bulgar Filolojisi lisans programından mezun olmak.
30.	4028	Bulgar Dili ve Edebiyatı lisans programından mezun olmak.
31.	4029	Gürcü Dili ve Edebiyatı lisans programından mezun olmak.
32.	4078	Mütercim-Tercümanlık veya Mütercim Tercümanlık lisans programından mezun olmak.
33.	4099	Bilgi ve Belge Yönetimi, Dokümantasyon ve Enformasyon, Arşivcilik veya Kütüphanecilik lisans programından mezun olmak.
34.	4110	Mütercim-Tercümanlık(Bulgarca) lisans programından mezun olmak.
35.	4117	Tarih lisans programından mezun olmak.
36.	4131	Psikoloji lisans programından mezun olmak.
37.	4237	Grafik, Grafik Sanatlar, Fotograf ve Grafik Sanatlar(Grafik), Grafik Sanatları, Grafik Tasarım, Grafik Tasarımı, Grafik Sanatlar ve Grafik Tasarım lisans programlarının birinden mezun olmak.
38.	4418	İktisadi ve İdari Bilimler Programları lisans programından mezun olmak.
39.	4419	Hukuk lisans programından mezun olmak.
40.	4421	Ekonomi, İktisat, İş İdaresi ve İktisat, İşletme-Ekonomi, İşletme-İktisat, Uluslararası Ticaret ve Finansman lisans programlarının birinden mezun olmak.
41.	4431	İşletme, İşletmecilik, İş İdaresi, İş İdaresi ve İktisat, İşletme-Ekonomi, İşletme-İktisat, Muhasebe-Finansman, Muhasebe ve Finansal Yönetim, Muhasebe ve Finans Yönetimi, Pazarlama, Yönetim ve Organizasyon, Yönetim Bilişim Sistemleri lisans programlarının birinden mezun olmak.
42.	4453	Muhasebe, Muhasebe Bilgi Sistemleri, Muhasebe ve Finansal Yönetim, Muhasebe ve Finans Yönetimi lisans programlarının birinden mezun olmak.
43.	4459	Maliye, Muhasebe ve Maliye veya Maliye-Muhasebe lisans programından mezun olmak.
44.	4503	Kamu Yönetimi,Siyaset Bilimi ve Kamu Yönetimi veya Siyaset Bilimi lisans programlarının birinden mezun olmak.
45.	4531	Bilgisayar Bilimleri Mühendisliği, Bilgisayar Mühendisliği, Bilgisayar ve Enformatik Mühendisliği, Bilişim Sistemleri Mühendisliği, Bilgisayar Bilimi ve Mühendisliği, Kontrol ve Bilgisayar Mühendisliği, Bilgisayar Donanımı Ve Teknolojisi lisans lisans programlarının birinden mezun olmak.
46.	4607	Veteriner lisans programından mezun olmak.
47.	4611	Elektrik ve Elektronik Mühendisliği, Elektrik-Elektronik Mühendisliği veya Elektrik Mühendisliği lisans programlarının birinden mezun olmak.
48.	4639	Makine Mühendisliği/Makina Mühendisliği veya Makine ve İmalat Mühendisliği lisans programlarının birinden mezun olmak.
49.	4669	İnşaat Mühendisliği lisans programından mezun olmak.
50.	4689	Jeodezi ve Fotogrametri Mühendisliği, Jeodezi ve Haritacılık, Harita Mühendisliği veya Geomatik Mühendisliği lisans programından mezun olmak.
51.	4747	Mimarlık lisans programından mezun olmak.
52.	4799	Gıda Mühendisliği lisans programından mezun olmak.
53.	6002	Ahşap teknolojisi alanı ve dalları
54.	6013	Elektrik-elektronik teknolojisi alanı – elektronik (meteoroloji meslek lisesi) dalı

Sıra No.	Nitelik Kodu	ÖĞRENİM NİTELİĞİ
55.	6027	inşaat teknolojisi alanı – harita ve kadastro dalı
56.	6040	Muhasebe ve finansman alanı – muhasebe / muhasebe ve finansman dalı
57.	6105	Badanacı Bonservisi Sahibi Olmak
58.	6107	Bahçıvan Bonservisi Sahibi Olmak
59.	6111	Boyacı Bonservisi Sahibi Olmak
60.	6159	Yağlı Boyacı Bonservisi Sahibi Olmak
61.	6225	M.E.B.'Dan Onaylı Bilgisayar İşletmeni Sertifikası Sahibi Olmak
62.	6305	M.E.B.'Dan Onaylı Kuaförlük Sertifikası Sahibi Olmak
63.	6357	M.E.B.'Dan Onaylı Sıva Badana Ve Boyacılık Sertifikası Sahibi Olmak
64.	6506	B sınıfı sürücü belgesine sahip olmak
65.	6781	3308 Sayılı Kanuna Göre Kuaförlük Dalında Ustalık Belgesine Sahip Olmak
66.	6783	3308 Sayılı Kanuna Göre Kuaförlük Dalında Kalfalık Belgesine Sahip Olmak
67.	6817	3308 Sayılı Kanuna Göre Fırıncılık Dalında Ustalık Belgesine Sahip Olmak
68.	6819	3308 Sayılı Kanuna Göre Fırıncılık Dalında Kalfalık Belgesine Sahip Olmak
69.	6861	3308 Sayılı Kanuna Göre Boya,Boyacılık Ve Yüzey Hazırlama Dalında Ustalık Belgesine Sahip Olmak
70.	6863	3308 Sayılı Kanuna Göre Boya,Boyacılık Ve Yüzey Hazırlama Dalında Kalfalık Belgesine Sahip Olmak
71.	7205	Avukatlık Ruhsatı Sahibi Olmak.
72.	7255	Pedagojik Formasyona Sahip Olmak
73.	8324	Harita Mühendisliği